



Moitié nature, moitié aventure... total plaisir!



RAPPORT
ANNUEL

2010

TABLE DES MATIÈRES

Aventure Lafèche.....	1
Gouvernance.....	2
<i>Le conseil d'administration et ses activités</i>	2
<i>Les membres du conseil d'administration</i>	3-4
Mot de la Présidente.....	5
Équipe de gestion.....	6
<i>L'équipe de gestion et ses activités</i>	6
<i>Les employés de l'équipe de gestion</i>	7-9
Mot de la Directrice générale.....	10
Services coexistants.....	11
<i>Les parcs aériens</i>	12
<i>La caverne</i>	13
<i>Les sentiers pédestres et de raquettes</i>	14
Revue financière.....	15-17
Rapport du vérificateur.....	18-21
Statistiques.....	22
Le plaisir de revenir.....	23
Nos partenaires.....	24
Nous joindre.....	25

Constitution

La Corporation de la Caverne Laflèche inc., personne morale dûment constituée le 27 février 1990, selon la Loi sur les compagnies et immatriculée au Registraire des entreprises le 11 février 1995, sous le numéro 1142513895, a son siège social situé au 255, route Principale à Val-des-Monts, province de Québec, J8N 4B7.

Son mandat

Le mandat de la Corporation, un organisme à but non lucratif, est de promouvoir les aspects historiques et archéologiques du site, de le rendre accessible au grand public et de promouvoir le tourisme et les activités touristiques sur le site.

Sa mission

La mission d’Aventure Laflèche étant de faire vivre à chaque visiteur une expérience unique en pleine nature, que ce soit dans les airs ou sous la terre et ce, sur un site préservé dans le plus grand respect de l’environnement.



Remarque :

Dans le présent document, le générique masculin est utilisé dans le seul

but d’alléger le texte.

LE CONSEIL D'ADMINISTRATION Le conseil d'administration et ses activités

Le conseil d'administration de la Corporation de la Caverne Laflèche inc. est composé de six membres.

Les membres du conseil d'administration possèdent des profils professionnels diversifiés et mettent leurs connaissances et leurs compétences au profit d'Aventure Laflèche.

Sous la présidence de madame Patricia Fillet, le Conseil d'administration a tenu trois assemblées régulières au cours de l'exercice financier 2010 et a rempli toutes les fonctions habituelles relatives à la conduite des affaires de la Corporation. Il a examiné et approuvé le budget de même que les états financiers annuels ainsi que le rapport annuel.

Ces assemblées ont eu lieu les 23 février, 7 avril et 27 septembre 2010.

L'assemblée générale annuelle a eu lieu le 7 avril 2010.

De plus, le conseil a reçu, après chacune des séances, des comptes rendus ainsi que les procès-verbaux faisant état des dossiers en cours.

Au courant de l'année, des changements au niveau de la sécurité du site ont été apportés ainsi qu'au niveau du personnel. De nouvelles activités ont été instaurées et au fil des ans, nous vivons un développement qui ne fera que faire grandir pour le mieux les attractions d'Aventure Laflèche.



LE CONSEIL D'ADMINISTRATION

Les membres du conseil d'administration

Patricia Fillet **Présidente**

Membre du conseil d'administration depuis le 27 février 1990

Patricia est impliquée dans le dossier d'Aventure Laflèche depuis ses premiers balbutiements qui remontent à la création de la Corporation de la Caverne Laflèche Inc. en 1990. Au fil des années, elle a occupé les fonctions d'administratrice, secrétaire-trésorière et depuis 2007, elle préside aux destinées d'Aventure Laflèche. Elle évolue dans le monde municipal depuis plus de 25 ans et travaille présentement comme directrice générale de la Municipalité de Val-des-Monts. Ses champs d'expertise sont la gestion administrative, l'amélioration de la productivité et l'organisation du temps et des activités.



Roland Tremblay **Vice-président du conseil d'administration, conseiller du district numéro 6 et représentant de la Municipalité de Val-des-Monts**

Membre du conseil d'administration depuis le 2 mai 1992

Roland a été commissaire à la Commission scolaire de Buckingham de 1972 à 1984. En 1982, il a effectué les premières démarches dans le dossier de la Caverne Laflèche afin d'en acquérir le terrain. Après avoir lu un article sur les parcs aériens, Roland a proposé aux membres du conseil d'administration de la Corporation de la Caverne Laflèche inc. une bonne affaire, soit la création d'un projet de même emblée et c'est ainsi qu'Aventure Laflèche est née avec le succès qu'on lui connaît aujourd'hui. Pendant ces années, Roland a été vice-président des loisirs à Val-des-Monts, secteur Poltimore ainsi que marguiller à la paroisse Saint-Louis-de-France à Poltimore.

Richard Gervais **Secrétaire-trésorier**

Membre du conseil d'administration depuis le 1^{er} avril 1999

Richard habite la merveilleuse région de Val-des-Monts depuis sa plus tendre enfance, un endroit par excellence pour le plaisir et la détente. Il siège au conseil d'administration d'Aventure Laflèche depuis 1999 où il a occupé les postes d'administrateur et de Secrétaire-trésorier. Il travaille au sein de la Municipalité de Val-des-Monts depuis 1998 et occupe maintenant le poste d'adjoint administratif auprès de la Direction générale de la Municipalité. Ses compétences sont la Technique de bureau et l'organisation du travail.





Stéphanie Giroux, c.a.
Administratrice

Membre du conseil d'administration depuis le 29 mai 2005

Stéphanie est membre de l'ordre des comptables agréés du Québec, siège au conseil d'administration d'Aventure Laflèche depuis mars 2005. Après avoir complété des études supérieures spécialisées en sciences comptables à l'Université du Québec en Outaouais, elle a obtenu le titre de comptable agréé et a œuvré au sein d'une firme comptable reconnue, soit Raymond Chabot Grant Thornton. Afin de relever des nouveaux défis suite à cinq années passées dans le domaine privé, Stéphanie s'est jointe à l'équipe de gestion de la Municipalité de Val-des-Monts à titre de Directrice du service des Finances.

Jules Dagenais
Conseiller et représentant de la Municipalité de Val-des-Monts

Membre du conseil d'administration depuis le 17 février 2009

Jules siège au conseil d'administration d'Aventure Laflèche en tant que représentant de la Municipalité de Val-des-Monts. Il fut élu au poste de conseiller du district électoral numéro 4 lors de l'élection partielle du 24 août 2008 et réélu par acclamation lors de l'élection générale de novembre 2009. Originaire de Val-des-Monts, il est impliqué dans différents organismes communautaires de la Municipalité depuis plus de 15 ans. Il a passé la majeure partie de sa carrière avec l'Archidiocèse d'Ottawa où il y occupe le poste d'économiste diocésain. Véritable amateur de la nature, il est fier d'être associé à Aventure Laflèche dont le vaste site se trouve non loin de sa résidence où il habite avec son épouse et ses trois jeunes garçons.



Francine Mailhot
Administratrice

Membre du conseil d'administration depuis le 24 janvier 2005

Diplômée en bibliothécaire du Collège Algonquin, Francine travaille au gouvernement fédéral pour Bibliothèque et archives Canada depuis presque 27 ans. Elle a établi résidence à Val-des-Monts en 1983 et s'est toujours impliquée en tant que bénévole dans la communauté, entre autres, au sein de divers organismes communautaires.

AVENTURE LAFLÈCHE VERS DE NOUVELLES CIMES

Mesdames,
Messieurs,
Distingués membres,

J'ai le plaisir de vous présenter le rapport annuel d'Aventure Lafèche pour la période du 1^{er} janvier au 31 décembre 2010. Vous y retrouverez des renseignements pertinents en rapport avec les services coexistants (les parcs aériens, la caverne, les sentiers pédestres et de raquettes), la revue financière et le rapport du vérificateur externe, la firme Piché, Éthier, Lacroix, CA Inc., de même que les statistiques qui démontrent une augmentation de 7 923 visiteurs à notre site.

Bien que nous ayons connu une année difficile sur plusieurs points, 2011 s'annonce une très bonne année pour Aventure Lafèche. Soyez assurés que nous continuerons à déployer tous les efforts requis pour la pérennité d'Aventure Lafèche.

Je désire remercier chaleureusement tous les membres du conseil municipal de Val-des-Monts, tous nos partenaires financiers, la direction générale et les employés d'Aventure Lafèche ainsi que tous mes collègues du conseil d'administration pour faire d'Aventure Lafèche un site exceptionnel : **Moitié nature, moitié aventure ... total plaisir!**

La Présidente,

Patricia Fillet

L'ÉQUIPE DE GESTION ET SES ACTIVITÉS

L'équipe de gestion est composée de sept collègues qui sont en poste avec comme seul et unique but, le bon fonctionnement d'Aventure Lafèche autant au niveau de la direction que du service à la clientèle.

Bien sûr, au courant de l'année, il y a eu du mouvement dans l'équipe administrative. Cette nouvelle équipe n'en demeure pas moins compétente et elle est des plus dynamiques que jamais. Il ne faut pas oublier l'apport important de notre équipe estivale, autant pour le parc que la caverne ainsi que l'entretien du site.

Notre équipe saisonnière apporte une joie de travailler à garder Aventure Lafèche, l'activité de plein air à faire dans l'Outaouais.

Le lien de confiance entre la clientèle et l'équipe d'Aventure Lafèche est d'autant plus grand au cours du temps qui file.

L'ÉQUIPE DE GESTION

Les employés de l'équipe de gestion

Chantal Sirard Directrice générale

- *Nommée le 6 juillet 2009 pour un mandat de 6 mois*
- *Renouvellement le 14 décembre 2009 pour un mandat de 3 ans*



Certifiée en comptabilité de l'Université du Québec à Montréal, Chantal a occupé un poste de Contrôleur pendant 11 ans dans une compagnie de construction résidentielle à Gatineau. Après avoir œuvré au sein d'une garderie en milieu familial, elle siège au conseil d'administration de la Chaumière entre Monts et Vallées, un organisme d'entraide familiale.

Eric Laurin Directeur des finances

- *Nommé le 1^{er} juin 2008 pour un mandat de 6 mois*
- *Renouvellement le 1^{er} janvier 2009 pour un mandat de 2 ans*



Diplômé en comptabilité en 2006, Eric en est à sa quatrième année d'expérience dans le domaine administratif et comptable. Il a fait son stage à la Municipalité de Val-des-Monts, au Service des Finances, pour y faire un mandat de près d'un an. Il a ensuite accepté un deuxième mandat au Service des Loisirs et de la Culture de la Municipalité pour finalement rejoindre, en mai 2008, l'équipe d'Aventure Lafèche à titre de Directeur des finances. Outre sa grande passion pour son travail, Éric entreprendra des études au niveau universitaire afin de se perfectionner en comptabilité générale.

Eliane Dubois
Adjointe administrative

- *Nommée à ce poste le 3 septembre 2007*



Diplômée en secrétariat au Centre administration, commerce et secrétariat de Gatineau, Eliane a fait son stage à la Polyvalente de l'Érablière et a débuté sa carrière professionnelle en tant qu'Adjointe administrative chez Aventure Laflèche. En 2008, elle a joint l'équipe du conseil d'administration de la Corporation de la Caverne Laflèche inc. en tant que secrétaire.

Marianne Loyer
Coordonnatrice – Réservations de groupe et corporatif

- *Nommée le 8 mai 2004 à titre de Préposée à la réception*
- *Nommée le 1^{er} janvier 2007 à titre de Directrice générale adjointe*
- *Nommée le 1^{er} janvier 2009 à titre de Coordonnatrice – Réservations de groupe et corporatif*



Diplômée en secrétariat en 1994, Marianne en est à sa sixième année de service chez Aventure Laflèche. Avec plus de 20 années d'expérience dans le domaine du service à la clientèle et en comptabilité, elle a parcouru les échelons, entre autre, au titre de Directrice générale adjointe et décida, en 2009, d'occuper le poste de Coordonnatrice des réservations de groupe et corporatif.

Marc-André Dorval
Coordonnateur - Caverne

- *Nommé le 10 mai 2004 à titre de Guide*
- *Nommé le 7 mars 2005 à titre de Chef guide et Surveillant en chef*
- *Nommé le 23 février 2006 à titre de Guide en chef*
- *Nommé le 1er janvier 2009 à titre de Coordonnateur - Caverne*



À l'âge de 14 ans, Marc-André assiste à une conférence *Les Grands Explorateurs*, un événement marquant qui changera le cours de son avenir. Il a joint l'équipe d'Aventure Laflèche en 2004 en tant que Guide, Chef guide et s'est mérité le titre de Coordonnateur – Caverne, en 2008. Explorateur souterrain et en milieu subaquatique cavernicole, technicien en mélange de gaz et plongée ultra profonde, la Caverne Laflèche est devenue le terrain d'un des projets d'exploration à long terme dans la liste des grottes de l'Outaouais de Marc-André et son équipe.

Sam Dixon**Coordonnatrice – Parcs aériens**

- *Nommée le 13 août 2007 à titre d'Opératrice*
- *Nommée le 1^{er} janvier 2008 à titre de chef opératrice*
- *Nommée le 19 juillet 2008 à titre de Coordonnatrice – Parcs aériens*



Sam a joint l'équipe d'Aventure Laflèche en 2007 à titre d'Opératrice du parc aérien. En janvier 2008, elle s'est value le titre de Chef opératrice et en juillet 2008, elle s'est méritée le poste de Coordonnatrice des parcs aériens. Avec toute l'expérience acquise en gestion et sa passion pour le plein air, Sam s'épanouie entièrement dans son travail. Avec une équipe de 20 employés pour le parc aérien en 2007, elle est maintenant responsable de la gestion de trois parcs aériens et plus de 35 employés.

Mélanie Latour**Coordonnatrice – Réception et accueil**

- *Nommée le 4 mai 2004 à titre de Préposée à la réception*
- *Nommée le 1^{er} janvier 2009 à titre de Coordonnatrice – Réception et accueil*



Mélanie a joint l'équipe d'Aventure Laflèche en 2004 à titre de Préposée à la réception. Dynamique, authentique et dévouée auprès de la clientèle, suite à ses cinq années d'expérience, Mélanie s'est méritée le poste de Coordonnatrice de la réception et de l'accueil en 2009.

MOT DE LA DIRECTRICE GÉNÉRALE

Mesdames,
Messieurs,
Distingués membres et partenaires,

Déjà presque deux ans maintenant et je dois avouer qu'Aventure Laflèche est un défi excitant et grandissant.

Avec tous ses battements de cœur, son stimuli estival, ses odeurs au rythme des saisons, les parcs aériens et la caverne ainsi que les sentiers au plus profond de notre belle nature, ne cessent d'étonner avec leurs changements grands et petits.

2010 a été une année de transition tant au niveau du bouillonnement de notre clientèle qu'au sein de notre équipe. Je me dois de garder en mémoire les trouvailles en matière d'activités diverses sans délaissier celles en place qui se réalisent de plus en plus.

Une stabilité s'installe peu à peu, avec la nouvelle année, pour mieux nous amener dans un avenir rapproché, un vent de renouveau.

Je remercie nos partenaires de leur participation assidue. Et bien sûr, je salue ces femmes et ces hommes pour leur engagement et leur travail inestimables, sans oublier la contribution vitale de la Municipalité de Val-des-Monts toujours bien vivante dans nos démarches présentes et futures.

Je nous souhaite donc, une nouvelle année pleine d'énergie de toute sorte.

La Directrice générale,

Chantal Sirard

SERVICES COEXISTANTS



LES PARCS AÉRIENS

Les parcs aériens sont à couper le souffle et... en même temps... à déployer les ailes. Un terrain de jeu pour les courageux.

La plus grande tyrolienne est d'une longueur de 259 mètres et de 47 mètres en hauteur.

Avec ses 55 ponts suspendus et 25 tyroliennes, les parcs offrent une vue extraordinaire de la forêt laurentienne.

Le parc enfants consiste à 18 jeux suspendus et 2 tyroliennes.

Frissons et défis pour les aventuriers de tout âge !



Il y a 25 000 ans reposait au-dessus de nos têtes, 2 kilomètres de glace.

Le climat se réchauffe, la glace fond et l'eau agrandit un chemin dans les fissures de la roche. C'est l'érosion.

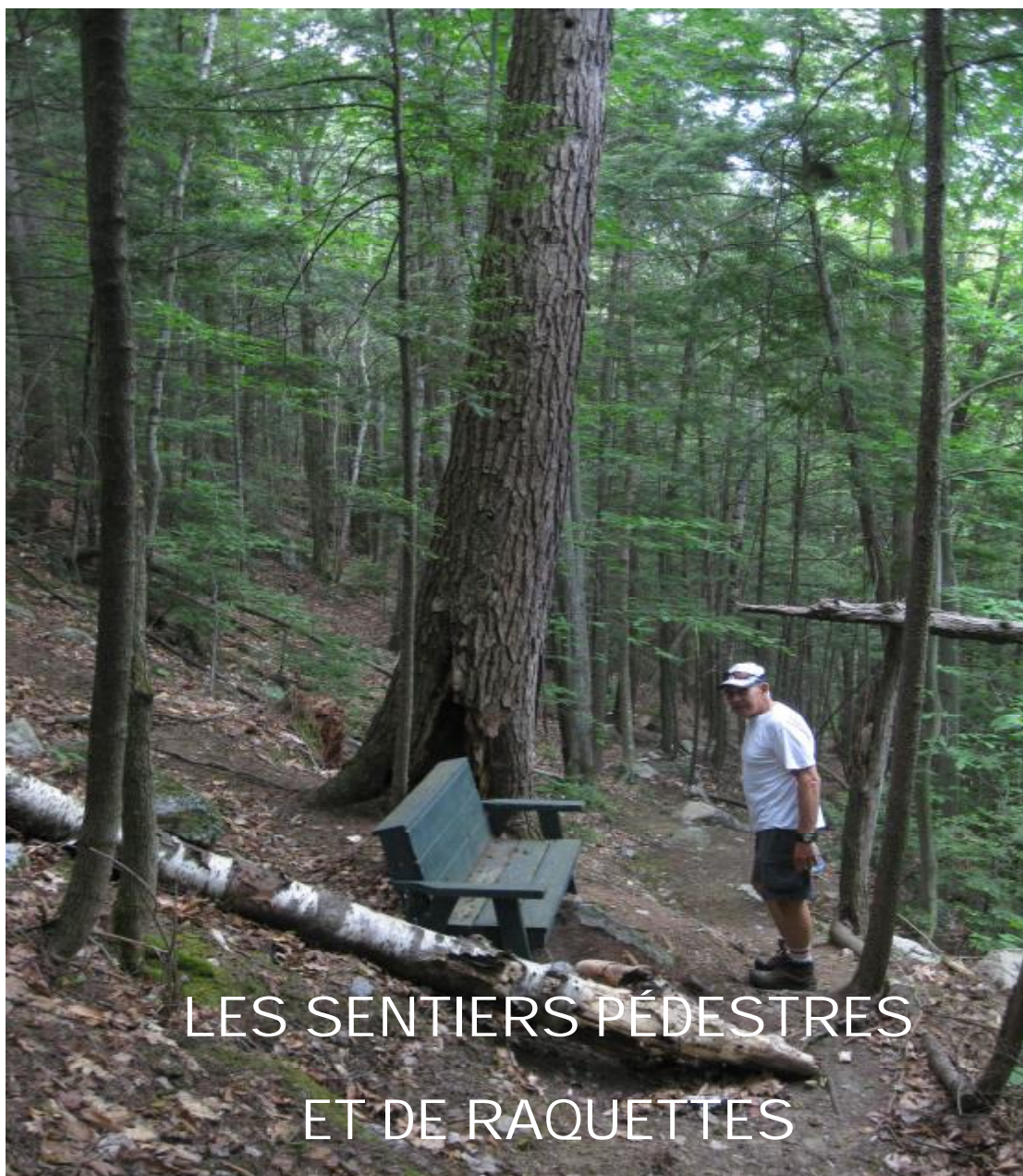
La caverne s'est creusée dans le marbre cristallin vieux de 500 millions d'années.

Elle a été découverte en 1865 par un trappeur. En 1923, elle a été ouverte au public.

Depuis 2004, de vaillants et persévérants explorateurs et géologues y travaillent à creuser afin de découvrir les limites et les mystères de l'antre.

Les premières chauves-souris prennent refuge dans la grotte depuis plus de 8 000 ans.

Que d'histoires fascinantes naissent de la caverne Laflèche...



LES SENTIERS PÉDESTRES ET DE RAQUETTES

Moi mes souliers ont beaucoup voyagé...

Pour le grand voyageur ou le simple randonneur, 10 kilomètres de sentiers longeant lacs et ruisseaux vous attendent. De la marche, de l'observation de la faune et de la flore à votre rythme, accompagné d'un petit guide illustré vous faisant découvrir ce qui vous entoure.

L'hiver, nous chaussons nos raquettes ou nous nous adonnons à une randonnée en traineau à chiens.

Pur plaisir pour tous !

Les renseignements contenus dans la présente revue financière comportent tous les événements importants survenus en 2010. Les données présentées ci-après incombent à la responsabilité de la Corporation et de la direction.

La saison 2010 en bref :

Aventure Lafèche – La Corporation de la Caverne Lafèche inc. – s’est démarquée, encore une fois cette année, en dépassant le million de chiffre d’affaires lors de sa saison touristique 2010. En effet, malgré une saison record de pluie et de temps froid, et avec la menace constante d’un recul économique engendré par la récession mondiale, la Corporation a su se tailler une place de choix au niveau de l’économie régionale.

Outre la température, certains facteurs ont également fait en sorte que le chiffre d’affaires a modestement augmenté pour 2010, ceci s’explique principalement par une augmentation de l’achalandage malgré un gel des tarifs pour une troisième année consécutive.

LES VENTES

Admissions :

Comme l’indique le tableau qui suit, en dépit du gel des tarifs et des autres éléments, les ventes globales nettes d’admissions ont augmenté de 3% comparativement à 2009.

Boutique :

Les revenus de la boutique ont diminué puisque la superficie de l’accueil a été agrandie au détriment de la boutique.

Cantine :

L’activité cantine a été fort populaire en 2010 avec une augmentation de 13%.

2008	2009	2010
Réel 2008-01-01 au 2008-12-31	Réel 2009-01-01 au 2009-12-31	Réel 2010-01-01 Au 2010-12-31

REVENUS - ACTIVITÉS

Chorale de Noël	26 125		
Halloween	874	245	
Location de salles	5 141	3 000	2 482
TOTAL ACTIVITÉS	32 140 \$	3 245	2 482

ADMISSIONS

Caverne	154 959	155 142	172 888
Raquettes	3 827	2 316	4 467
Parcs aériens (Aventure, Enfant et Sommet)	803 240	874 949	885 839
TOTAL ADMISSIONS	962 027 \$	1 032 407 \$	1 063 194

BOUTIQUE

Boutique	42 657	27 626	16 577
TOTAL BOUTIQUE	42 657 \$	27 626 \$	16 577

NOURRITURE

Cantine	58 192	59 646	68 253
Traiteur	22 251	13 846	14 802
TOTAL NOURRITURE	80 442 \$	73 492 \$	83 055

SUBVENTIONS – REVENUS DIVERS

Subventions - Incluant amortissement des subventions reportées	41 968	24 796	21 138
Revenus divers	6 973	482	1 407
TOTAL SUBVENTIONS - REVENUS DIVERS	48 941 \$	25 277 \$	22 545

TOTAL PRODUITS	1 117 266 \$	1 136 770 \$	1 165 308 \$
-----------------------	---------------------	---------------------	---------------------

TOTAL PRODUITS - INCLUANT REVENUS DIVERS ET DES SUBVENTIONS	1 166 207 \$	1 162 048 \$	1 187 853 \$
--	---------------------	---------------------	---------------------

LES CHARGES D'EXPLOITATIONS

Salaires :

Les salaires pour l'exercice terminé le 31 décembre 2010, incluant les charges sociales, s'élevaient à 759 569 \$, soit une augmentation de près de 6% par rapport à l'exercice précédent. Cet écart est proportionnel au ratio de 2009 en comparaison à l'achalandage.

Entretien, amortissement et autres charges :

Les dépenses supplémentaires, telles que entretien et réparations, communications, assurances, frais de bureau et autres, totalisent 557 112 \$ pour l'année 2010.

De ce montant, 51 465 \$ fut engagé pour un mandat d'ingénierie pour le parc aérien et une augmentation significative de 40 864 \$ en assurance responsabilité civile générale.

Le déficit de la Corporation s'élève à (128 828 \$) pour 2010.

Investissements dans les immobilisations :

En 2010, la Corporation a investi tout près de 43 376 \$ dans ses immobilisations. Parmi les plus importantes, on retrouve le panier de sauvetage, des lampes pour la caverne et des équipements pour le parc aérien.

RAPPORT DU VÉRIFICATEUR



RAPPORT DE L'AUDITEUR INDÉPENDANT

Aux membres de
LA CORPORATION DE LA CAVERNE LAFLÈCHE INC.

Nous avons effectué l'audit des états financiers ci-joints de La Corporation de la Caverne Laflèche Inc., qui comprennent le bilan au 31 décembre 2010, et les états des résultats, de l'évolution des actifs nets et des flux de trésorerie pour l'exercice clos à cette date, ainsi qu'un résumé des principales méthodes comptables et d'autres informations explicatives.

Responsabilité de la direction pour les états financiers

La direction est responsable de la préparation et de la présentation fidèle de ces états financiers conformément aux principes comptables généralement reconnus du Canada, ainsi que du contrôle interne qu'elle considère comme nécessaire pour permettre la préparation d'états financiers exempts d'anomalies significatives, que celles-ci résultent de fraudes ou d'erreurs.

Responsabilité de l'auditeur

Notre responsabilité consiste à exprimer une opinion sur les états financiers, sur la base de notre audit. Nous avons effectué notre audit selon les normes d'audit généralement reconnues du Canada. Ces normes requièrent que nous nous conformions aux règles de déontologie et que nous planifions et réalisons l'audit de façon à obtenir l'assurance raisonnable que les états financiers ne comportent pas d'anomalies significatives.

Un audit implique la mise en oeuvre de procédures en vue de recueillir des éléments probants concernant les montants et les informations fournis dans les états financiers. Le choix des procédures relève du jugement de l'auditeur, et notamment de son évaluation des risques que les états financiers comportent des anomalies significatives, que celles-ci résultent de fraudes ou d'erreurs.

140, rue King
Montréal (Québec)
J0E 2L3
Tél. : (514) 449-3571
Télec. : (514) 449-0852

770, rue Principale Est
La Pêche (Québec)
J0X 2W0
Tél. : (514) 456-4229
Télec. : (514) 456-1305

www.elfco.ca/elf

Dans l'évaluation de ces risques, l'auditeur prend en considération le contrôle interne de l'entité portant sur la préparation et la présentation fidèle des états financiers afin de concevoir des procédures d'audit appropriées aux circonstances, et non dans le but d'exprimer une opinion sur l'efficacité du contrôle interne de l'entité. Un audit comporte également l'appréciation du caractère approprié des méthodes comptables retenues et du caractère raisonnable des estimations comptables faites par la direction, de même que l'appréciation de la présentation d'ensemble des états financiers.

Nous estimons que les éléments probants que nous avons obtenus sont suffisants et appropriés pour fonder notre opinion d'audit.

Opinion

À notre avis, les états financiers donnent, dans tous leurs aspects significatifs, une image fidèle de la situation financière de La Corporation de la Caverne Lafèche Inc. au 31 décembre 2010, ainsi que des résultats de ses activités et de ses flux de trésorerie pour l'exercice clos à cette date, conformément aux principes comptables généralement reconnus du Canada.

Richard Ethier Lacroix CA inc.
Kevin Hurodit
Par Kevin Hurodit, CA auditeur

Maniwaki (Québec)
Le 28 mars 2011

LA CORPORATION DE LA CAVERNE LAFLÈCHE INC.

RÉSULTATS

EXERCICE TERMINÉ LE 31 DÉCEMBRE 2010

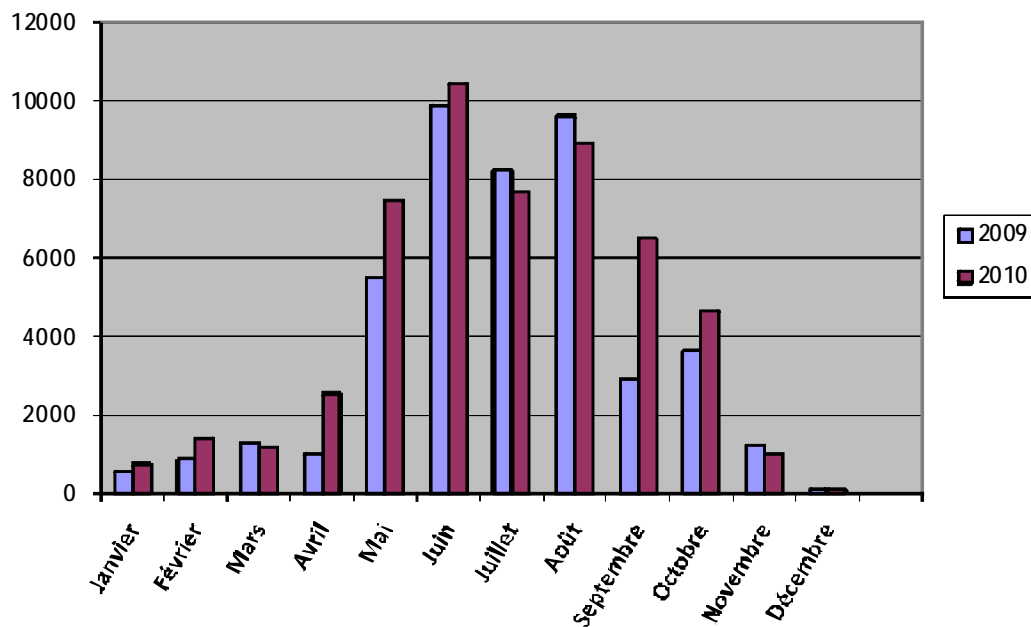
Page 4

	2010	2009
Produits		
Revenus d'admission, activités, nourriture, boutique, parcours aérien et autres	1 166 715 \$	1 137 252 \$
Amortissement des subventions reportées	13 367	13 367
Subventions salariales	2 771 -	6 429
Municipalité de Val-des-Monts	5 000 -	5 000
	1 187 853	1 162 048
Charges		
Salaires et charges sociales	759 569	718 344
Entretien et réparations	42 279	61 937
Nourriture, articles promotionnels et autres	54 327	47 357
Publicité, cotisations et abonnements	93 996	78 395
Articles - boutique	19 095	9 497
Matériel et équipement	3 521	5 133
Formation	2 559	2 856
Télécommunications	13 217	12 988
Énergie	5 869	7 121
Assurances	89 402	48 538
Frais de bureau	26 947	21 893
Honoraires professionnels et consultants	74 131	8 228
Frais de déplacement	4 764	5 124
Service de navette	6 552	18 036
Intérêts et frais bancaires	23 817	21 815
Intérêts sur la dette à long terme	11 689	14 609
Amortissement des immobilisations corporelles	68 372	63 853
Amortissement de biens loués en vertu d'un contrat de location-acquisition	16 575	8 288
Perte sur disposition d'immobilisations corporelles	-	613
	1 316 681	1 154 625
Excédent (insuffisance) des produits par rapport aux charges	(128 828) \$	7 423 \$

Les notes complémentaires font partie intégrante des états financiers.

Nombre de visiteurs

2009	MOIS	2010
573	Janvier	763
876	Février	1417
1 286	Mars	1159
1 034	Avril	2556
5 500	Mai	7461
9 893	Juin	10456
8 230	Juillet	7846
9 620	Août	8896
2 901	Septembre	6485
3 631	Octobre	4684
1 240	Novembre	1011
134	Décembre	107
44 918	TOTAL	52 841



LE PLAISIR DE REVENIR

Quand j'aime une fois, j'aime pour toujours.

C'est comme un péché mignon.

L'innovation est un défi permanent.

À chaque année, nous nous donnons comme objectif de réinventer.

La Saint-Valentin de plus en plus romantique et chaleureuse avec sa raquette de nuit, qui est maintenant de rigueur tout l'hiver.

La randonnée en traineau à chiens, un plus dans nos sentiers ; la caverne qui se découvre de nouveaux aspects ; le camping sur notre site de plus en plus accessible.

Bien sûr, notre majestueux parc aérien avec nos fêtes d'enfants qui l'accompagne. Une nouvelle formule d'un spectacle de Noël dans la caverne et les nombreuses idées à développer.

Laissez-vous envelopper de notre nature et partager avec nos gens le plaisir du dépassement.



NOS PARTENAIRES

Aventure Lafèche désire remercier ses bailleurs de fonds et partenaires d'affaires pour leur soutien à la réalisation de ses activités en 2010 :

- Ø Municipalité de Val-des-Monts
- Ø Le CLD des Collines-de-l'Outaouais
- Ø Tourisme Outaouais
- Ø Tourisme Québec
- Ø Emploi-Québec
- Ø MRC des Collines-de-l'Outaouais
- Ø Les caisses populaires Desjardins
- Ø Radio Rock Détente
- Ø CTV Television Inc.
- Ø RED l'Agence



NOUS JOINDRE



AVENTURE LAFLÈCHE

255, route Principale

Val-des-Monts (Québec) J8N 4B7

819 457-4033

Téléphone (sans frais) : 1 877 457-4033

www.aventurelafleche.ca